

lenovo

Lenovo S660

Краткое руководство
ПОЛЬЗОВАТЕЛЯ версии 1.0



Внимательно прочитайте это руководство перед использованием устройства.

Технические характеристики



Модель и система

Модель: Lenovo S660

Система: Android 4.2



Размер и вес

Высота: 137 мм

Ширина: 68,8 мм

Глубина: 9,95 мм

Вес: 151 г



Процессор

Процессор: четырехъядерный MTK 6582m с тактовой частотой 1,3 ГГц



Камера

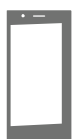
Тип: CMOS

Разрешение: 8 МП (задняя) + 0,3 МП (фронтальная)



Аккумулятор

Аккумулятор: 3000 мА·ч



Дисплей

Размер: 4,7 дюйма (диагональ)

Экран: мультисенсорный дисплей

Разрешение: 960 x 540

Тип ЖК-экрана: IPS



Беспроводная связь

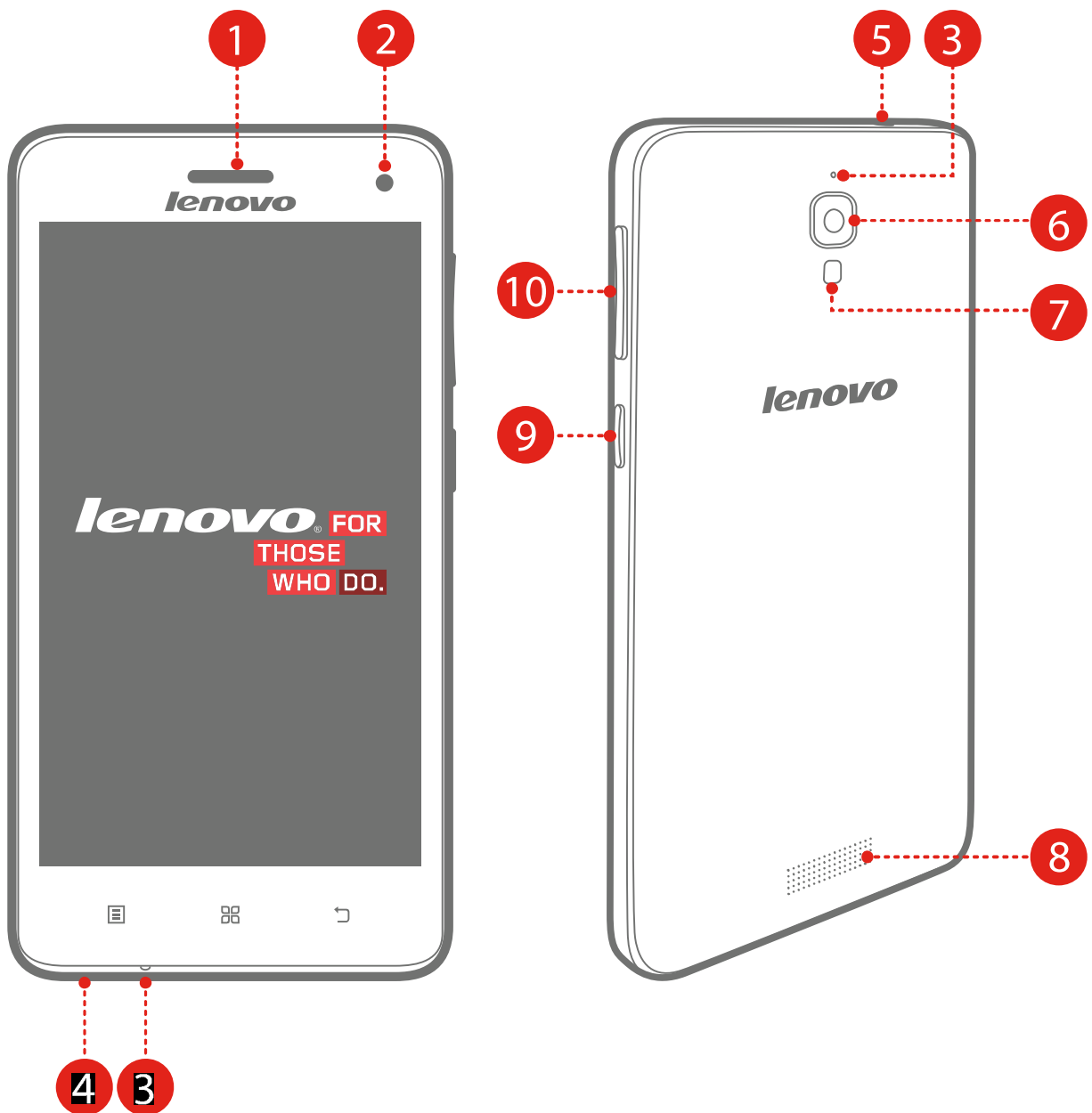
*Bluetooth 4.0; WLAN 802.11 b/g/n; WCDMA, GSM; GPS



Вид изделия может отличаться.

*Выпускается с ОС Android 4.2, которая поддерживает только профиль BT 4.0 PXP.

Общий вид



- | | | | | | |
|----|-------------------|---|----------------------|---|----------------|
| 1 | Приемник | 2 | Фронтальная камера | 3 | Микрофон |
| 4 | Порт Micro USB | 5 | Гнездо для наушников | 6 | Задняя камера |
| 7 | Вспышка | 8 | Динамик | 9 | Кнопка On/Off: |
| 10 | Клавиши громкости | | | | |

Подготовка телефона

Для использования услуг сотовой связи необходимо вставить SIM-карту, предоставленную вашим оператором. Соберите телефон, как показано на рисунке.



Шаг 1. Откройте заднюю крышку.
РЕКОМЕНДАЦИЯ 1.

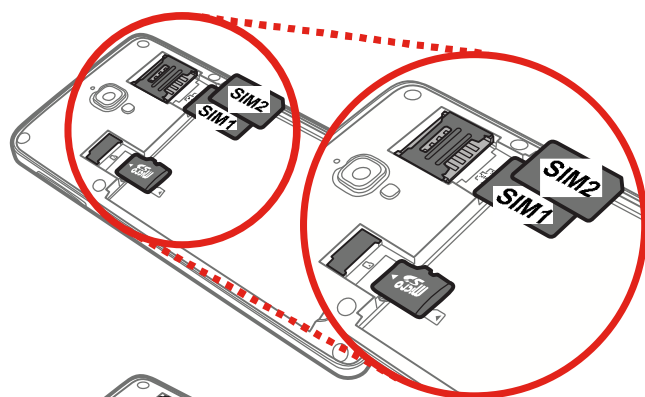
Воспользуйтесь пальцем или пластиковым инструментом, чтобы поддеть заднюю панель.

РЕКОМЕНДАЦИЯ 2.

Во избежание повреждения не прилагайте усилия при открытии задней панели.

РЕКОМЕНДАЦИЯ 3.

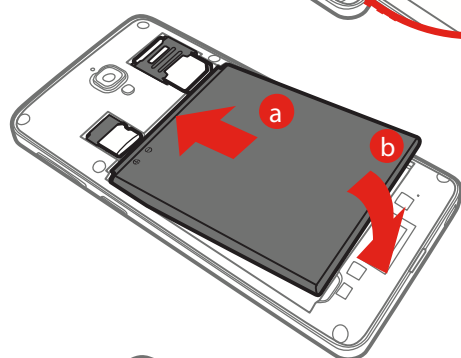
Убедитесь в том, что крючки совмещены с обозначенными отверстиями на телефоне. Будьте осторожны, не сгибайте крючки на задней панели.



Шаг 2. Вставьте SIM-карты и карту памяти.

РЕКОМЕНДАЦИЯ.

Вставьте SIM1-карту (USIM-карту) в разъем SIM1, а SIM2-карту в разъем SIM2.



Шаг 3. Установите аккумулятор.

Совместите разъемы аккумулятора с контактами в аккумуляторном отсеке. Затем установите аккумулятор на место.



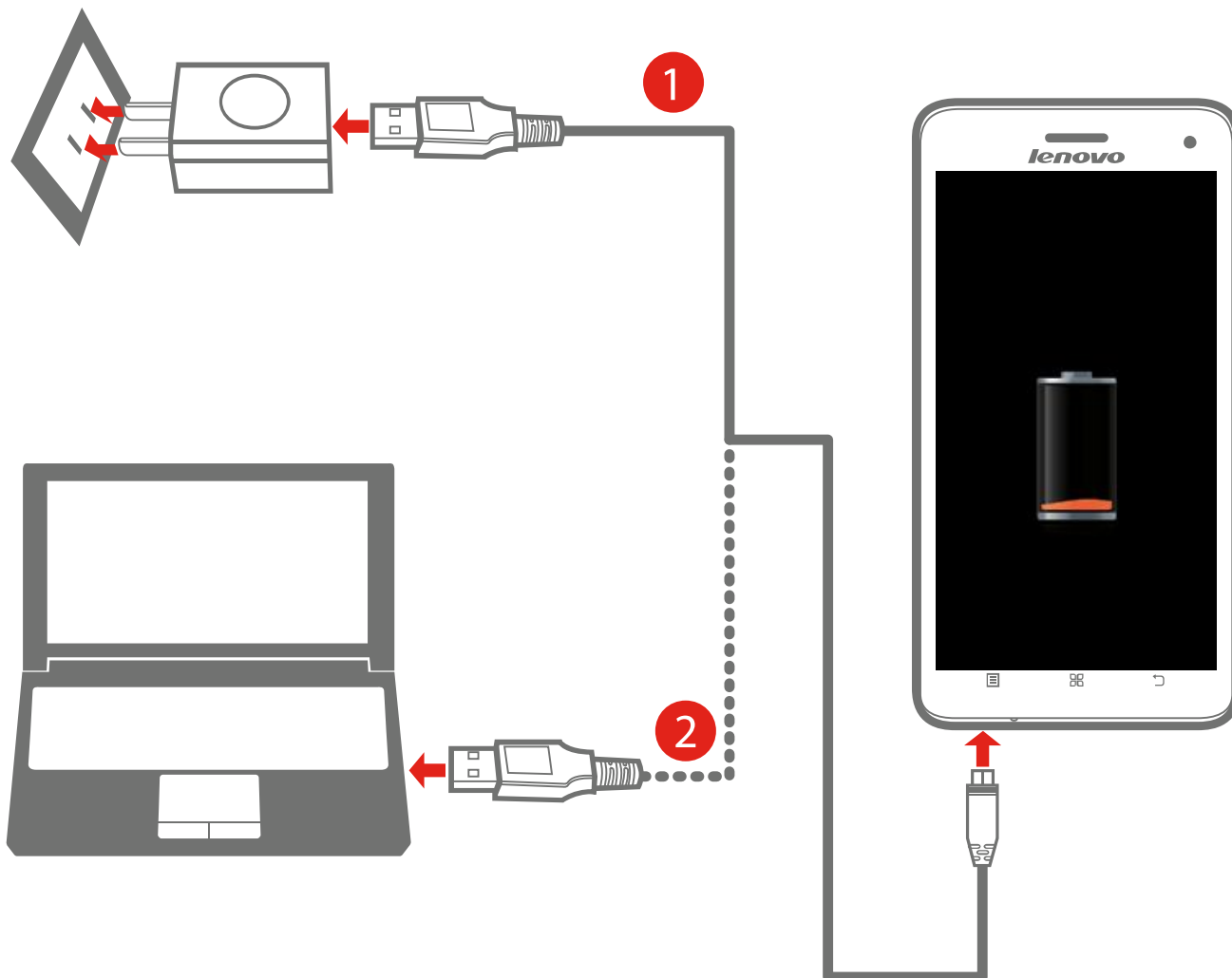
Шаг 4. Закройте заднюю крышку.



НЕ вставляйте и НЕ извлекайте SIM-карту, когда телефон включен. Это может привести к повреждению SIM-карт или телефона.

Зарядка аккумулятора

Заряжайте аккумулятор, как показано на рисунке.





Метод 1. Подключите телефон к электрической розетке, используя адаптер электропитания и кабель USB, входящие в комплект поставки.

Метод 2. Зарядите аккумулятор от компьютера.

 Низкий заряд

 Полностью заряжен

 Зарядка

 Устройство оснащено перезаряжаемым аккумулятором. Для получения дополнительной информации о безопасном использовании аккумулятора см. раздел "Замечания для аккумулятора" в документе *Важная информация об изделии*.

Дополнительная информация

Для получения дополнительной информации о функциях мобильного телефона Lenovo, о документах Regulatory Notice и о других полезных руководствах посетите веб-сайт <http://support.lenovo.com/>.

Поддержка

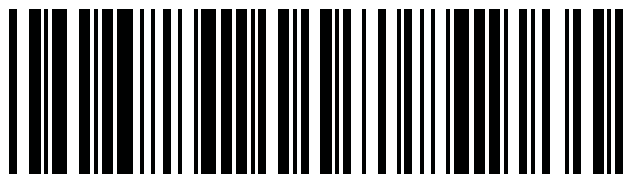
Для получения информации об услугах доступа к сети и тарифах обратитесь к оператору беспроводной сети. Инструкции по использованию устройства см. по адресу <http://support.lenovo.com/>.

Правовые оговорки

Lenovo и логотип Lenovo являются товарными знаками компании Lenovo на территории США и/или других стран. Другие названия компаний, изделий или услуг могут являться товарными знаками либо знаками обслуживания других компаний.

Первое издание (февраль 2014) © Copyright Lenovo 2014.

Reduce | Reuse | Recycle



8306VV3809W

Напечатано в Китае



McGrp.Ru Инструкции по эксплуатации и руководства пользователя

Эта инструкция загружена с сайта McGrp.Ru На этом сайте вы сможете посмотреть и скачать инструкции к вашей бытовой, кухонной и климатической технике, автоэлектронике и другим полезным девайсам. В случае каких то вопросов, вы можете задать вопрос по своему устройству и модераторы ответят на ваш вопрос в кратчайшие сроки.