

## **Беспроводная мини-гарнитура Nokia Bluetooth WH-109**

## Введение

### О мини-гарнитуре

Используя мини-гарнитуру Bluetooth Nokia BH-109, можно выполнять вызовы, не держа телефон в руках, даже если используются одновременно два мобильных устройства.

Для получения технической поддержки перейдите по адресу [www.nokia.com/support](http://www.nokia.com/support).

Поверхность этого продукта не содержит никеля.

### Внимание!

Данное изделие может содержать мелкие детали. Храните их в недоступном для детей месте.

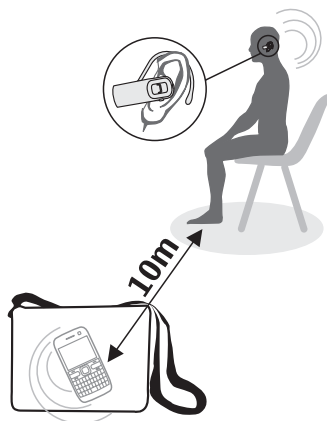
Детали устройства обладают магнитными свойствами, поэтому возможно притяжение к нему металлических предметов. Не храните рядом с устройством кредитные карточки и другие магнитные носители информации — это может привести к уничтожению данных, хранящихся на них.

Прежде чем приступить к использованию устройства, внимательно ознакомьтесь с настоящим руководством по эксплуатации. Кроме того, ознакомьтесь с руководством по эксплуатации устройства, подключаемого к продукту.

### О связи по каналу Bluetooth

Канал связи Bluetooth можно использовать для беспроводного подключения к совместимым устройствам, таким как мобильные телефоны.

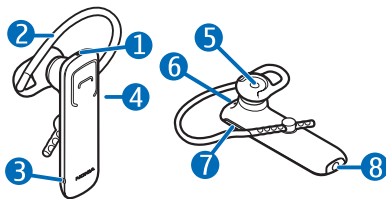
Устройства необязательно должны находиться в пределах прямой видимости, но они должны быть на расстоянии 10 метров друг от друга. На соединение могут влиять такие препятствия, как стены или другие электронные устройства.



Данное устройство совместимо с устройствами Bluetooth версии 2.1 + EDR и поддерживает следующие профили Bluetooth: Профиль мини-гарнитуры 1.1 и громкой связи 1.5. Информацию о совместимости данного устройства с другими устройствами можно получить у изготовителей этих устройств.

## Начало работы

### Клавиши и компоненты



- 1 Клавиша включения
- 2 Ушная петля
- 3 Микрофон
- 4 Клавиша вызова
- 5 Динамик
- 6 Индикатор
- 7 Клавиши регулировки громкости

## 8 Зарядный разъем

### Зарядка аккумулятора

Перед использованием мини-гарнитуры необходимо зарядить аккумулятор.

#### Внимание!

Пользуйтесь только такими зарядными устройствами, которые рекомендованы корпорацией Nokia для подключения к данной модели устройства. Применение любых других аксессуаров может привести к аннулированию гарантий и сертификатов и может быть опасным. Применение неодобренных производителем зарядных устройств может привести к возникновению пожара, взрыва или других опасных ситуаций.

Отсоединяя зарядное устройство, держитесь за вилку, а не за шнур.

- 1 Включите зарядное устройство в розетку.
- 2 Подсоедините провод зарядного устройства к разъему для подключения зарядного устройства в мини-гарнитуре. Когда аккумулятор полностью заряжен, индикатор горит зеленым цветом.
- 3 Отключите зарядное устройство от мини-гарнитуры, затем от настенной розетки.

Время работы от полностью заряженного аккумулятора достигает 8 часов в режиме разговора и 200 часов в режиме ожидания.

При низком уровне заряда аккумулятора мини-гарнитура приблизительно каждые 5 минут подает одиночный звуковой сигнал, а индикатор мигает красным цветом.

### Проверка уровня зарядки аккумулятора

Подключив мини-гарнитуру к мобильному устройству, нажмите клавишу включения. Зеленый цвет индикатора свидетельствует о достаточном уровне заряда. Желтый цвет индикатора свидетельствует о том, что вскоре может потребоваться зарядка. Если цвет индикатора красный, следует зарядить аккумулятор.

### Включение и выключение мини-гарнитуры

Нажмите и удерживайте клавишу питания в течение 2 секунд.

При включении мини-гарнитура издает звуковой сигнал, и зеленый индикатор один раз мигает. Мини-гарнитура выполняет попытку подключения к сопряженному мобильному устройству.

Если мини-гарнитура не устанавливает соединение с устройством в течение 30 минут, она выключается автоматически.

При выключении мини-гарнитура издает звуковой сигнал, и красный индикатор один раз мигает.

### **Сопряжение и подключение мини-гарнитуры**

Посредством сопряжения можно контролировать, каким устройствам разрешено подключение к мини-гарнитуры.

Для работы с мини-гарнитурой необходимо выполнить сопряжение и подключить мини-гарнитуру к совместимому устройству.

- 1 Выключите мини-гарнитуру и включите совместимое устройство.
- 2 Если сопряжение мини-гарнитуры с устройством никогда ранее не выполнялось или список сопряженных устройств пуст, включите мини-гарнитуру. Если предварительно было выполнено сопряжение мини-гарнитуры с другим устройством, нажмите и удерживайте клавишу включения в течение 5 секунд. Мини-гарнитура переходит в режим сопряжения, и индикатор начинает быстро мигать зеленым цветом.
- 3 В течение приблизительно 3 минут включите функцию Bluetooth на устройстве и выполните на нем поиск устройств Bluetooth. Подробную информацию см. в руководстве по эксплуатации устройства.
- 4 В списке обнаруженных устройств выберите мини-гарнитуру.
- 5 Если необходимо, введите пароль **0000**.

Можно выполнить сопряжение мини-гарнитуры с восемью совместимыми устройствами, но одновременно она может быть подключена только к двум устройствам.

Для некоторых мобильных устройств соединение необходимо устанавливать отдельно после выполнения сопряжения.

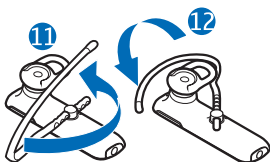
### **Подключение мини-гарнитуры к последнему используемому устройству вручную**

Нажмите и удерживайте нажатой клавишу вызова в течение 2 секунд, если другое устройство не подключено, или перейдите в меню Bluetooth устройства.

## Ношение мини-гарнитуры



Наденьте ушную петлю на ухо (9) и аккуратно вставьте динамик в ухо. Аккуратно согните петлю вокруг уха для наилучшей посадки. Вытяните или вставьте петлю глубже для регулировки ее длины. Направьте мини-гарнитуру в сторону рта (10).



Мини-гарнитура готова к ношению на правом ухе. Для ношения мини-гарнитуры на левом ухе поверните ушную петлю так, чтобы она находилась слева от логотипа Nokia (11 и 12).

## Выполнение вызовов

### Выполнение и прием вызовов

#### Выполнение вызова

Для выполнения вызова при подключенной мини-гарнитуры используйте мобильное устройство как обычно.

#### Ответ на вызов или завершение вызова

Нажмите клавишу вызова.

#### Отклонение вызова

Нажмите клавишу вызова дважды.

#### Переключение вызова между мини-гарнитурой и мобильным устройством

Во время вызова нажмите клавишу вызова в течение 2 секунд.

Можно выполнить повторный вызов последнего набранного номера или выполнить вызов с помощью голоса (если мобильное устройство поддерживает эти функции с мини-гарнитурой).

### **Повторный вызов последнего набранного номера**

Во время выполнения вызова нажмите дважды клавишу вызова.

### **Включение голосового набора**

Если вызов не выполняется, нажмите и удерживайте клавишу вызова в течение 2 секунд, затем следуйте указаниям руководства по эксплуатации мобильного устройства.

### **Изменение громкости**

Воспользуйтесь клавишей регулировки громкости. Для быстрого изменения уровня громкости нажмите и удерживайте нажатой клавишу громкости.

### **Переключение между вызовами**

При получении одновременно двух вызовов можно принять оба вызова в режиме громкой связи.

Если в мобильном устройстве используется функция ожидания вызова (услуга сети) и поддерживается профиль громкой связи Bluetooth Hands-Free Profile 1.5, между двумя вызовами можно переключаться с помощью мини-гарнитур.

### **Удержание вызова и ответ на ожидающий вызов**

Нажмите и удерживайте клавишу вызова в течение 2 секунд.

### **Переключение между вызовами**

Нажмите и удерживайте клавишу вызова в течение 2 секунд.

### **Завершение вызова и ответ на другой вызов**

Нажмите клавишу вызова.

### **Сопряжение и подключение мини-гарнитур к двум устройствам**

Мини-гарнитуру можно подключить к двум устройствам; например, когда необходимо выполнять вызовы с личного и служебного мобильного устройства.

Включите мини-гарнитуру, переведите ее в режим сопряжения и выполните сопряжение мини-гарнитур с первым устройством. Выключите мини-гарнитуру, переведите ее в режим сопряжения и выполните ее сопряжение со вторым устройством. Для подключения мини-гарнитур к двум устройствам выключите ее, а затем снова включите.

### **Переключение снова только на одно устройство**

- 1 Выключите мини-гарнитуру.
- 2 Нажмите и удерживайте клавишу питания в течение 5 секунд. Зеленый световой индикатор начинает быстро мигать.
- 3 Нажмите и удерживайте клавишу включения и клавишу уменьшения громкости в течение 5 секунд. Желтый индикатор мигает один раз.

### **Переключение снова на два устройства**

- 1 Выключите мини-гарнитуру.
- 2 Нажмите и удерживайте клавишу питания в течение 5 секунд. Зеленый световой индикатор начинает быстро мигать.
- 3 Нажмите и удерживайте клавишу включения и клавишу увеличения громкости в течение 5 секунд. Зеленый индикатор мигает один раз.

### **Выполнение вызовов с двух устройств**

Если мини-гарнитура подключена к двум мобильным устройствам, выполнять вызовы можно одновременно с обоих устройств.

### **Завершение вызова и ответ на вызов с другого устройства**

Нажмите клавишу вызова.

### **Удержание вызова и ответ на вызов с другого устройства**

Нажмите и удерживайте клавишу вызова в течение 2 секунд.

### **Переключение между вызовами**

Нажмите и удерживайте клавишу вызова в течение 2 секунд.

### **Завершение текущего вызова и удержание вызова**

Нажмите клавишу вызова.

Если необходимо выполнить повторный набор номера или воспользоваться голосовым набором, вызов выполняется на устройстве, которое последний раз использовалось с мини-гарнитурой.

## **Настройки**

### **Выключение световых индикаторов**

Световые индикаторы можно выключить, если нет необходимости в их отображении, например, во время вызова.

Когда мини-гарнитура подключена к устройству, нажмите и удерживайте клавишу вызова и клавишу уменьшения громкости в течение 5 секунд. Желтый индикатор



мигает один раз. Некоторые световые индикаторы могут по-прежнему отображаться; например, при низком уровне заряда аккумулятора.

### **Включение световых индикаторов**

Нажмите и удерживайте клавишу вызова и клавишу увеличения громкости в течение 5 секунд. Зеленый индикатор мигает один раз.

### **Удаление сопряжения**

Список сопряженных устройств на мини-гарнитуре можно очистить вручную.

Выключите мини-гарнитuru, нажмите и удерживайте клавишу включения и клавишу вызова в течение 9 секунд.

Индикатор светится поочередно красным и зеленым цветом. При желании можно выполнить сопряжение мини-гарнитур с устройством.

### **Устранение неполадок**

- Не удается установить соединение мини-гарнитур с совместимым устройством? Убедитесь, что мини-гарнитура заряжена, включена и сопряжена с устройством.
- Мини-гарнитура перестала работать, несмотря на полную зарядку аккумулятора? Вставьте вилку зарядного устройства в настенную розетку и, нажимая и удерживая нажатой клавишу включения, подключите мини-гарнитуру к зарядному устройству.

## **Информация о продукте и сведения о безопасности**

### **Информация об аккумуляторах и зарядных устройствах**

Данное устройство содержит внутренний неизвлекаемый перезаряжаемый аккумулятор. Не пытайтесь извлекать аккумулятор из устройства, так как это может повредить устройство. Для замены аккумулятора рекомендуется обращаться в ближайший специализированный сервисный центр Nokia.

Для подключения к данному устройству предназначены следующие зарядные устройства: AC-3, AC-4, AC-5, AC-8, DC-4 и DC-9. Точный номер модели зарядного устройства зависит от типа штекера. Используются следующие идентификаторы штекеров: E, X, AR, U, A, C, K или B.

Аккумулятор можно заряжать и разряжать сотни раз, однако при этом он постепенно изнашивается. При значительном сокращении продолжительности работы в режиме разговора и в режиме ожидания рекомендуется обратиться в ближайший авторизованный сервисный центр для замены аккумулятора.

Осуществляйте перезарядку аккумулятора только с помощью зарядных устройств Nokia, рекомендованных для подключения к данному устройству.

Если аккумулятор используется впервые или аккумулятор длительное время не использовался, перед началом зарядки, возможно, потребуется подключить зарядное устройство, затем отключить и вновь подключить зарядное устройство. Если аккумулятор полностью разряжен, индикатор зарядки отображается только через несколько минут.

Неиспользуемое зарядное устройство следует отключать от источника питания и от устройства. Не оставляйте полностью заряженный аккумулятор подключенным к зарядному устройству, поскольку это может сократить срок службы аккумулятора. Если полностью заряженный аккумулятор не используется, он постепенно разряжается.

Аккумулятор следует хранить при температуре от 15 до 25 °C. Слишком высокая и слишком низкая температура приводят к снижению емкости и срока службы аккумулятора. Чрезмерно нагретый или охлажденный аккумулятор может стать причиной временной неработоспособности устройства.

Не уничтожайте аккумуляторы путем сжигания, так как они могут взорваться. Утилизация отслуживших аккумуляторов осуществляется в соответствии с местным законодательством. По возможности сдавайте аккумуляторы для вторичной переработки. Запрещается выбрасывать аккумуляторы вместе с бытовым мусором.

Не используйте неисправные зарядные устройства.

Значения времени работы в режиме разговора и в режиме ожидания являются ориентировочными. Фактическое время работы в различных режимах зависит от выбранных параметров устройства, используемых функций, состояния аккумулятора и температуры окружающей среды.

### Уход за устройством

Данное устройство, аккумулятор, зарядное устройство и аксессуары требуют осторожного обращения. Соблюдение приведенных ниже рекомендаций позволит выполнить все условия предоставления гарантии.

- Оберегайте устройство от влаги. Атмосферные осадки, влага, любые жидкости могут содержать минеральные частицы, вызывающие коррозию электронных схем.
- Не используйте и не храните устройство в запыленных или загрязненных помещениях. Это может вызвать повреждение подвижных частей и электронных компонентов.
- Не храните устройство при повышенной температуре. Высокая температура может привести к сокращению срока службы устройства, повредить аккумулятор и вызвать деформацию или оплавление пластмассовых деталей.
- Не храните устройство при низкой температуре. При повышении температуры устройства (до нормальной температуры) возможна конденсация влаги внутри корпуса, что может привести к повреждению электронных плат.
- Не пытайтесь вскрывать устройство.
- Несанкционированные изменения могут привести к повреждению устройства и к нарушению установленных правил эксплуатации радиооборудования.
- Оберегайте устройство от падения, ударов и тряски. Неосторожное обращение может привести к дефектам внутренних печатных плат и механических компонентов.
- Для очистки поверхности устройства пользуйтесь только мягкой, чистой и сухой тканью.
- Не раскрашивайте устройство. Краска может засорить движущиеся узлы и нарушить их нормальную работу.

### Утилизация

Возвращайте использованные электронные изделия, аккумуляторы и упаковочные материалы в специальные пункты сбора. Это позволяет предотвратить неконтролируемые выбросы отходов и способствует повторному использованию материалов. Информацию об экологичности и порядке утилизации продуктов Nokia можно найти по адресу [www.nokia.com/werecycle](http://www.nokia.com/werecycle), а для мобильных устройств — по адресу [nokia.mobi/werecycle](http://nokia.mobi/werecycle).

### Знак перечеркнутого мусорного контейнера



Знак перечеркнутого мусорного контейнера на изделии, аккумуляторе, в документации или на упаковке означает, что по окончании срока службы все электрические и электронные изделия, батареи и аккумуляторы подлежат отдельной

утилизации. Это требование применяется в странах ЕС. Не уничтожайте эти изделия вместе с несортированными городскими отходами. Подробную информацию об экологических характеристиках устройства см. на веб-сайте [www.nokia.com/ecodeclaration](http://www.nokia.com/ecodeclaration).

## Информация об авторских правах и другие уведомления

### ДЕКЛАРАЦИЯ СООТВЕТСТВИЯ

КОРПОРАЦИЯ NOKIA заявляет, что изделие VN-109 соответствует основным требованиям и другим соответствующим положениям Директивы Совета Европы 1999/5/ЕС. Копию Декларации соответствия можно загрузить с Web-страницы [http://www.nokia.com/phones/declaration\\_of\\_conformity/](http://www.nokia.com/phones/declaration_of_conformity/).

# CE 0560

© 2010 Nokia. Все права защищены.

Nokia, Nokia Connecting People и логотип Nokia Original Accessories являются товарными знаками или зарегистрированными товарными знаками корпорации Nokia. Nokia tune является звуковым логотипом корпорации Nokia. Названия других изделий или компаний, указанные здесь, могут быть торговыми марками или торговыми наименованиями соответствующих владельцев.

Воспроизведение, передача, распространение или хранение в любой форме данного документа или любой его части без предварительного письменного разрешения корпорации Nokia запрещено. Корпорация Nokia придерживается политики непрерывного развития. Корпорация Nokia оставляет за собой право вносить любые изменения и улучшения в любое изделие, описанное в этом документе, без предварительного уведомления.

Bluetooth is a registered trademark of Bluetooth SIG, Inc.

Содержание этого документа представлено на условиях "как есть". Кроме требований действующего законодательства, никакие иные гарантии, как явные, так и подразумеваемые, включая (но не ограничиваясь) неявными гарантиями коммерческой ценности и пригодности для определенной цели, не касаются точности, надежности или содержания этого документа. Корпорация Nokia оставляет за собой право пересматривать или изменять содержимое данного документа в любое время без предварительного уведомления.

В максимально допустимой действующим законодательством степени корпорация Nokia и ее держатели лицензий ни при каких обстоятельствах не принимают на себя никакой ответственности за потерю данных или прибыли, а также ни за какой специальный, случайный, воследовавший или косвенный ущерб, какими бы причинами это ни было вызвано.

Наличие в продаже конкретных изделий зависит от региона. Дополнительные сведения можно уточнить у дилера Nokia. Данное устройство может содержать компоненты, технологии и/или программное обеспечение, подпадающие под действие экспортного законодательства США и других стран. Любое использование в нарушение законодательства запрещено.

Телефон горячей линии Nokia: 8 800 700 2222 Факс: +7 (495) 795-05-03 125009, Москва, Тверская ул., 7, а/я 25 Nokia.

[www.nokia.ru](http://www.nokia.ru)

/Выпуск 1.0 RU