

lenovo

VIBE Shot

Quick Start Guide

Lenovo Z90a40

- Внимательно прочитайте это руководство перед использованием смартфона.

Прочтите вначале — нормативная информация

Обязательно прочитайте документ *Уведомление о действующих нормативах* для вашей страны или региона, прежде чем использовать устройство беспроводной связи, установленное на вашем мобильном телефоне Lenovo. Чтобы получить PDF-версию *Уведомления о действующих нормативах*, см. раздел “Загрузка публикаций”. Некоторая информация о действующих нормативах также доступна в разделе **Настройки > Сведения > Информация о нормативах** на смартфоне.

Поддержка

Для получения информации об услугах доступа к сети и тарифам обратитесь к оператору беспроводной сети. Для получения информации об использовании телефона Lenovo и просмотра его технических характеристик посетите веб-сайт <http://support.lenovo.com/>.

Загрузка публикаций

Чтобы получить последние версии руководств по использованию смартфона, посетите веб-сайт <http://support.lenovo.com/>.

Вызов Руководства пользователя

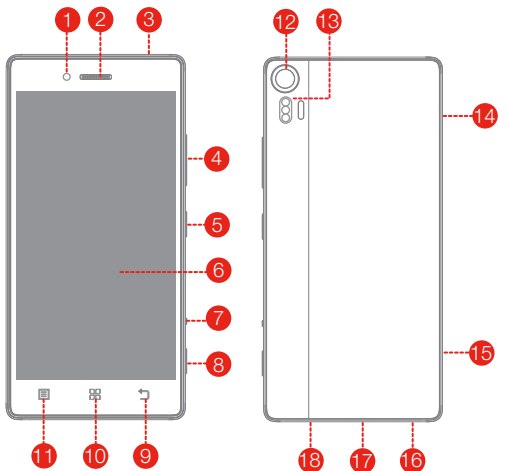
Руководство пользователя содержит подробные сведения о смартфоне. Чтобы открыть *руководство пользователя*, выполните одно из следующих действий.

- Посетите веб-сайт <http://support.lenovo.com> и следуйте инструкциям на экране.
- Включите смартфон, а затем откройте приложение **Руководство пользователя**.

Правовые оговорки

Lenovo и логотип Lenovo являются товарными знаками компании Lenovo на территории США и/или других стран. Другие названия компаний, изделий или услуг могут являться товарными знаками либо знаками обслуживания других компаний.

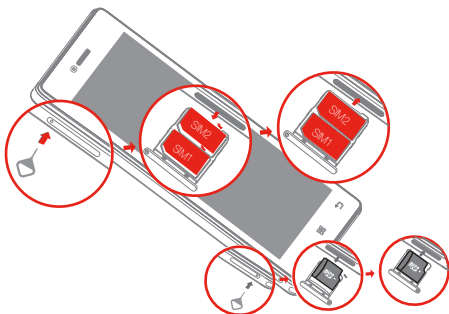
Общий вид



- | | | | | | |
|----|------------------------------|----|-------------------------------------|----|----------------------|
| 1 | Фронтальная камера | 2 | Динамик | 3 | Разъем для наушников |
| 4 | Кнопки регулировки громкости | 5 | Кнопка включения/отключения питания | 6 | Сенсорный экран |
| 7 | Переключатель режима камеры | 8 | Кнопка спуска затвора | 9 | Кнопка возврата |
| 10 | Кнопка "Домой" | 11 | Кнопка "Последние" | 12 | Задняя камера |
| 13 | Вспышка | 14 | Лоток карты Micro-SIM | 15 | Лоток карты microSD |
| 16 | Микрофон | 17 | Разъем Micro USB | 18 | Динамик |

Подготовка смартфона

Для использования услуг сотовой связи необходима карта Micro-SIM, предоставленная оператором. Установите карту Micro-SIM и карту microSD, как показано на рисунке.

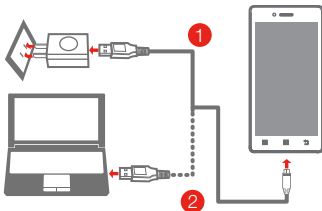


- Шаг 1.** Вставьте инструмент для извлечения SIM-карты, входящий в комплект поставки, в отверстие лотка SIM-карты или лотка карты microSD.
- Шаг 2.** Потяните и извлеките лоток SIM-карты или лоток карты microSD, а затем правильно поместите в него SIM-карту или карту microSD.
- Шаг 3.** Осторожно вставьте в лоток с SIM-картой или картой microSD на место.

- ⓘ Смартфон поддерживает только карты Micro SIM. Всегда выключайте смартфон перед установкой или извлечением карты Micro SIM. Установка или извлечение карты Micro SIM при включенном смартфоне может серьезно повредить карту Micro SIM или смартфон.

Зарядка аккумулятора

Заряжайте аккумулятор, как показано на рисунке.



Способ 1. Подключите смартфон к электрической розетке, используя адаптер питания и кабель USB, входящие в комплект поставки.

Способ 2. Подключите смартфон к компьютеру, используя кабель, входящий в комплект поставки.

 Низкий заряд

 Полностью заряжен

 Зарядка

Включение и выключение смартфона



Включение: нажмите и удерживайте кнопку питания до появления логотипа Lenovo.

Выключение: Нажмите и удерживайте кнопку включения/отключения питания в течение нескольких секунд, а затем нажмите **Отключить**.

Перезагрузка: нажмите и удерживайте кнопку питания в течение 10 секунд.

- Смартфон оснащен встроенным перезаряжаемым аккумулятором. Для получения дополнительной информации о безопасном использовании аккумулятора см. раздел "Замечание по встроенному аккумулятору". Не рекомендуется самостоятельно выполнять замену аккумулятора данного устройства.

Технические характеристики



Модель и система

Модель: Lenovo Z90a40

Система: Android



Размер и вес

Высота: 142,7 мм (5,62 дюйма) Ширина: 70 мм (2,76 дюйма)

Глубина: 7,6 мм (0,30 дюйма) Вес: 145 г



Процессор

Процессор: Qualcomm 8939, octo-core, 1,7 ГГц



Камера

Тип: CMOS

Разрешение камеры: 16 МП (задняя) + 8 МП (фронтальная)



Аккумулятор

Аккумулятор: 2900 мАч (минимум), 3000 мАч (номинал)



Дисплей

Размер: 12,7 см (5,0 дюймов) Экран: мультисенсорный

Разрешение:

Тип ЖК-экрана: IPS

FHD 1080 пикселей



Беспроводная связь

Bluetooth 4.0; WLAN 802.11 b/g/n;

② FDD-LTE/TDD-LTE/WCDMA/GSM



- ① В зависимости от метода измерения размеры и масса устройства могут различаться.
- ② В некоторых странах технология LTE не поддерживается. Чтобы узнать, работает ли смартфон с сетями LTE в конкретной стране, свяжитесь с оператором.

Важная нормативная информация, сведения о технике безопасности и обращении с устройством

В этом разделе содержится важная нормативная информация, сведения о технике безопасности и обращении со смартфонами Lenovo. Дополнительные сведения о технике безопасности и обращении приведены в *Руководстве пользователя*. Дополнительную информацию см. в разделе *“Вызов Руководства пользователя”*.

Рабочая температура

Во избежание повреждения используйте телефон Lenovo только при температуре от -10 до 45°C.

Замечания по пластиковым пакетам

ОПАСНО! Пластиковые пакеты могут быть опасными. Держите их вне досягаемости детей, чтобы исключить возможность удушья.

Общие сведения об аккумуляторе

Аккумуляторы, поставляемые Lenovo для использования в данном устройстве, проверены на совместимость, и заменять их следует только на такие же или другие источники питания, одобренные Lenovo. При замене аккумулятора на аккумулятор неправильного типа возникает опасность взрыва. При утилизации аккумуляторов следуйте соответствующим инструкциям.

Замечание по аккумулятору

ВНИМАНИЕ! При замене аккумулятора на аккумулятор неправильного типа возникает опасность взрыва.

При замене литиевого аккумулятора используйте только аккумулятор того же типа, который рекомендован изготовителем (или эквивалентный). Внутри аккумулятора содержится литий, поэтому при неправильном использовании, обращении или утилизации аккумулятор может взорваться. При утилизации аккумуляторов следуйте соответствующим инструкциям.

Запрещается:

- Бросать или погружать аккумулятор в воду
- Нагревать аккумулятор выше 100°C
- Ремонтировать или разбирать аккумулятор

Замечание по встроенному аккумулятору

ВНИМАНИЕ! Не пытайтесь заменять встроенный литий-ионный аккумулятор. Инструкции по замене в заводских условиях можно получить в службе поддержки Lenovo.

Зарядка

Компания Lenovo не несет ответственности за работу и безопасность продуктов, изготовленных другими производителями и не одобренных Lenovo. Используйте только адаптеры переменного тока и аккумуляторы, одобренные компанией Lenovo. Адаптер следует размещать рядом с устройством в легкодоступном месте.

Защита органов слуха

Телефон Lenovo оснащен разъемом для наушников. К нему подключаются гарнитуры и наушники.

ВНИМАНИЕ! Избыточное звуковое давление из наушников может привести к потере слуха. При настройке максимального уровня эквалайзера увеличивается выходное напряжение наушников и повышается уровень звукового давления. Поэтому настройте необходимый уровень эквалайзера для защиты органов слуха.

Долговременное использование наушников или гарнитуры с высоким уровнем громкости может быть опасно, если выходные параметры наушников или гарнитуры не соответствуют спецификациям EN 50332-2.

Выходной разъем наушников на телефоне Lenovo соответствует спецификации EN 50332-2, подпункт 7. В соответствии с этой спецификацией максимальное фактическое среднеквадратичное значение напряжения широкополосного выхода телефона Lenovo составляет 150 мВ. Чтобы обеспечить защиту органов слуха, убедитесь, что используемые наушники или гарнитура также соответствуют EN 50332-2 (ограничения пункта 7) для напряжения в широком диапазоне частот на уровне 75 мВ. Использование гарнитур, не соответствующих EN 50332-2, может быть опасным из-за слишком высокого уровня звукового давления.

Если в комплект телефона Lenovo входят наушники или гарнитура, этот набор уже отвечает требованиям спецификации EN 50332-1. При использовании других наушников убедитесь, что они соответствуют стандарту EN 50332-1 (предельные значения пункта 6.5). Использование гарнитур, не соответствующих EN 50332-1, может быть опасным из-за слишком высокого уровня звукового давления.

Предупреждение о звуковом давлении

Для устройства, проверяемого в соответствии со стандартом EN 60950-1:

2006+A11:2009:+A1:2010+A12:2011+A2:2013, необходимо также выполнить звуковые проверки в соответствии со стандартом EN50332.

Данное устройство было испытано и признано отвечающим требованиям к уровню звукового давления, определенным в применимых стандартах EN 50332-1 и/или EN 50332-2.

Продолжительное использование наушников с высоким уровнем громкости может привести к потере слуха.



Предупреждение. Чтобы избежать возможности нарушения слуха, не прослушивайте музыку на высокой громкости в течение длительного времени.

Уведомление о кабеле и шнуре из поливинилхлорида (ПВХ)

ПРЕДУПРЕЖДЕНИЕ. При обращении со шнуром этого изделия или шнурами аксессуаров, которые продаются с этим изделием, пользователь взаимодействует со свинцом, который в штате Калифорния признан опасным веществом, вызывающим рак, врожденные дефекты или другие заболевания репродуктивных органов. После обращения со шнуром вымойте руки.

Утилизация в соответствии с местными законами и нормами

По завершении срока службы телефона Lenovo не ломайте его, не сжигайте, не топите в воде и не утилизируйте иным образом в нарушение местных законов и нормативных предписаний. Некоторые внутренние компоненты содержат вещества, которые могут взорваться, уечь или оказать отрицательное воздействие на окружающую среду в случае ненадлежащей утилизации. Для получения дополнительной информации см. раздел *Информация об утилизации и защите окружающей среды*.

Единый знак обращения на рынке стран Таможенного союза



Информация об обслуживании, поддержке и гарантии

В этом разделе содержится информация о технической поддержке, которую вы можете получить для данного продукта в течение гарантийного периода или в течение срока его службы. Полное объяснение гарантийных условий Lenovo см. в разделе «Ограниченная гарантия Lenovo».

Техническая поддержка в Интернете

Техническую поддержку в Интернете можно получить в течение всего срока службы продукта на веб-сайте:
<http://www.lenovo.com/support>.

Техническая поддержка по телефону

В тех случаях, когда это возможно, вы можете обратиться за помощью и консультациями в центр поддержки клиентов по телефону. Прежде чем обращаться к представителю службы технической поддержки Lenovo, подготовьте следующую информацию: модель и серийный номер, содержание сообщения об ошибке и описание проблемы.

Сотрудник службы технической поддержки может попросить вас воспроизвести действия, которые привели к возникновению неполадки, поэтому во время звонка телефон необходимо иметь под рукой.

Список телефонов Lenovo в разных странах мира

ВАЖНО! Номера телефонов могут быть изменены без уведомления. Актуальный список телефонов центра поддержки клиентов Lenovo можно найти на веб-сайте: <http://support.lenovo.com/serviceproviders>.

Номер центра поддержки клиентов может быть изменен. Актуальный номер телефона см. на веб-сайте электронной поддержки. Если в списке отсутствует номер телефона для вашей страны или региона, свяжитесь с продавцом или торговым представителем Lenovo.

Уведомление об Ограниченной гарантии Lenovo

Ознакомиться с полной версией ограниченной гарантии Lenovo (LLW) можно на веб-сайте:

<http://support.lenovo.com/smartphone-llw>

Условия LLW на этом веб-сайте представлены на нескольких языках. Если вам не удалось найти ограниченную гарантию Lenovo ни на веб-сайте, ни на телефоне, обратитесь в местное представительство Lenovo или к торговцу продукцией Lenovo за печатной полной версией гарантии.

ВАЖНО! На смартфоны Lenovo международная гарантия не распространяется.

Информация об утилизации и защите окружающей среды

Общее заявление о переработке

Lenovo поддерживает владельцев оборудования, связанного с информационными технологиями (Information Technology, IT), которые ответственно подходят к утилизации ненужного оборудования. Компания Lenovo предлагает различные программы и службы по переработке ИТ-продукции для владельцев оборудования. Дополнительные сведения об утилизации продуктов Lenovo см. по адресу: <http://www.lenovo.com/recycling>.

Важная информация о WEEE



Знак зачеркнутого мусорного контейнера означает, что данное электрическое и электронное оборудование не подлежит утилизации в качестве неотсортированных муниципальных отходов. Утилизация отходов производства электрического и электронного оборудования (WEEE) должна осуществляться в соответствии с общей схемой сбора отходов, имеющейся в распоряжении пользователей, для восстановления, переработки и утилизации WEEE. Информация об условиях утилизации отходов производства электрического и электронного оборудования в разных странах доступна на веб-сайте по адресу: <http://www.lenovo.com/recycling>

Информация о переработке для Индии

Информацию о переработке и утилизации для Индии можно найти на странице по адресу: http://www.lenovo.com/social_responsibility/us/en/sustainability/ptb_india.html.

Информация о переработке аккумулятора для Европейского союза

EU



Аккумуляторы и их упаковка маркируются в соответствии с Европейской директивой 2006/66/EC в отношении батарей и аккумуляторов и их утилизации. Директива определяет общую процедуру возврата и переработки использованных батарей и аккумуляторов, которую нужно использовать во всех странах Европейского союза. Эта пометка ставится на различных батареях и означает, что такую батарею нельзя выбрасывать: по окончании срока службы его нужно утилизировать в соответствии с Директивой.

Согласно Европейской директиве 2006/66/EC, батареи и аккумуляторы маркируются таким образом, чтобы указать на необходимость их отдельного сбора и переработки по окончании срока их службы. В маркировке на батарее также может быть указано химическое обозначение содержащегося в ней металла (Pb для свинца, Hg для ртути и Cd для кадмия). Пользователи батарей и аккумуляторов не должны выбрасывать их вместе с другими бытовыми отходами. Вместо этого должна использоваться специальная процедура для потребителей по возврату, переработке и утилизации батарей и аккумуляторов. Надлежащие действия пользователей позволяют снизить отрицательное воздействие батарей и аккумуляторов на окружающую среду и здоровье людей из-за присутствия в них опасных веществ. Соответствующие инструкции по сбору и обработке см. на странице по следующему адресу: <http://www.lenovo.com/recycling>

Ограничения директивы по работе с опасными веществами (Hazardous Substances Directive, RoHS)

Европейский союз

Lenovo products sold in the European Union, on or after 3 January 2013 meet the requirements of Directive 2011/65/EU on the restriction of the use of certain hazardous substances in electrical and electronic equipment ("RoHS recast" or "RoHS 2").

For more information about Lenovo progress on RoHS, go to:

http://www.lenovo.com/social_responsibility/us/en/RoHS_Communication.pdf

Индия

Директива с ограничениями по работе с опасными веществами (RoHS) соответствует правилам по управлению электронным оборудованием и обращению с ним, 2011.

Вьетнам

Продукция Lenovo, проданная во Вьетнаме 23 сентября 2011 года и позднее, отвечает требованиям стандарта Vietnam Circular 30/2011/ТТ-ВСТ ("Vietnam RoHS").

Украина

Цим підтверджуємо, що продукція Леново відповідає вимогам нормативних актів України, які обмежують вміст небезпечних речовин

Турция

Продукт Lenovo соответствует требованиям Директивы Республики Турции, определяющей ограничения по работе с опасными веществами в рамках соглашения об утилизации отходов производства электрического и электронного оборудования (WEEE).

Türkiye AEEE Yönetmeliğine Uygunluk Beyanı

Bu Lenovo ürünü, T.C. Çevre ve Orman Bakanlığı'nın "Atık Elektrikli ve Elektronik Eşya Bazı Zararlı Maddelerin Kullanımının Sınırlanmasına Dair Yönetmelik (AEEE)" direktiflerine uygundur.

AEEE Yönetmeliğine Uygundur.

Заявление о соответствии стандартам Европейского союза

Директива по средствам радиосвязи и телекоммуникационному оконечному оборудованию

CE 0560

Компания Lenovo подтверждает, что данное изделие соответствует:

- обязательным требованиям и другим соответствующим положениям директивы 1999/5/ЕС по оконечному радио и телекоммуникационному оборудованию;
- всем другим применимым директивам ЕС.

Заявление о соответствии включено в *Уведомление о действующих нормативах*. Чтобы получить PDF-версию *Уведомления о действующих нормативах*, см. раздел “Загрузка публикаций”.

Контактные данные в Европейском союзе

Lenovo, Einsteinova 21, 851 01 Bratislava, Slovakia

Информация об удельном коэффициенте поглощения

Данное мобильное устройство отвечает правительственным требованиям к воздействию радиоволн. Это устройство является радиопередатчиком и радиоприемником. В измерении экспозиционной дозы для мобильных устройств используется единица измерения, известная как удельный коэффициент поглощения (SAR). Принятое в Индии ограничение SAR для мобильных устройств составляет усредненное значение 1,6 Вт/кг на 1 грамм ткани. Измерения SAR проводятся для стандартных положений работы при максимальном установленном уровне мощности устройства во всех тестируемых частотных диапазонах. Наивысшее значение SAR для устройства Lenovo, полученное при тестировании на уровне головы и тела, указано ниже:

Положение	Максимальное значение SAR	Норматив
Голова	0,523	Ограничение SAR в Европе — 10 г (2,0 Вт/кг)
При ношении на теле	0,595	Ограничение SAR в Европе — 10 г (2,0 Вт/кг)
Голова	0,739	Индия: 1 г, ограничение SAR (1,6 Вт/кг)
При ношении на теле	1,077	Индия: 1 г, ограничение SAR (1,6 Вт/кг)

Во время использования фактические значения SAR для этого устройства обычно значительно меньше указанных выше значений. Это связано с тем, что для обеспечения эффективной работы системы и снижения нагрузки на сеть рабочая мощность мобильных устройств автоматически уменьшается, когда полная мощность не требуется для совершения вызова. Чем ниже выходная мощность устройства, тем ниже значение SAR.

Для обеспечения соответствия нормам по радиочастотному облучению при натальной эксплуатации устройство должно находиться на расстоянии не менее 1,5 см от тела.

© Copyright Lenovo 2015.

© Lenovo 2015.

© Авторлық құқық Lenovo 2015. V1.0_201505

Reduce | Reuse | Recycle



SSC8C02360

Printed in China

McGrp.Ru



Сайт техники и электроники

Наш сайт McGrp.Ru при этом не является просто хранилищем [инструкций по эксплуатации](#), это живое сообщество людей. Они общаются на форуме, задают вопросы о способах и особенностях использования техники. На все вопросы очень быстро находят ответы от таких же посетителей сайта, экспертов или администраторов. Вопрос можно задать как на форуме, так и в специальной форме на странице, где описывается интересующая вас техника.